



H-type

Doplňující návod

Zařízení pro odvíjení lacetky

IMPORTANT
READ CAREFULLY BEFORE USE
KEEP FOR FUTURE REFERENCE

All rights reserved.

Property of Dürkopp Adler AG and protected by copyright. Any reuse of these contents, including extracts, is prohibited without the prior written approval of Dürkopp Adler AG.

Copyright © Dürkopp Adler AG 2016

1	Komponenty sady dílců	3
2	Funkce zařízení	4
3	Montáž, navlečení a seřízení.....	5
3.1	Montáž	5
3.2	Navlečení nitě (lacetky)	7
3.3	Seřízení	9

1 Komponenty sady dílců

Před montáží přídatného zařízení zkontrolujte, zda je obsah dodané sady **H667 590074** kompletní.

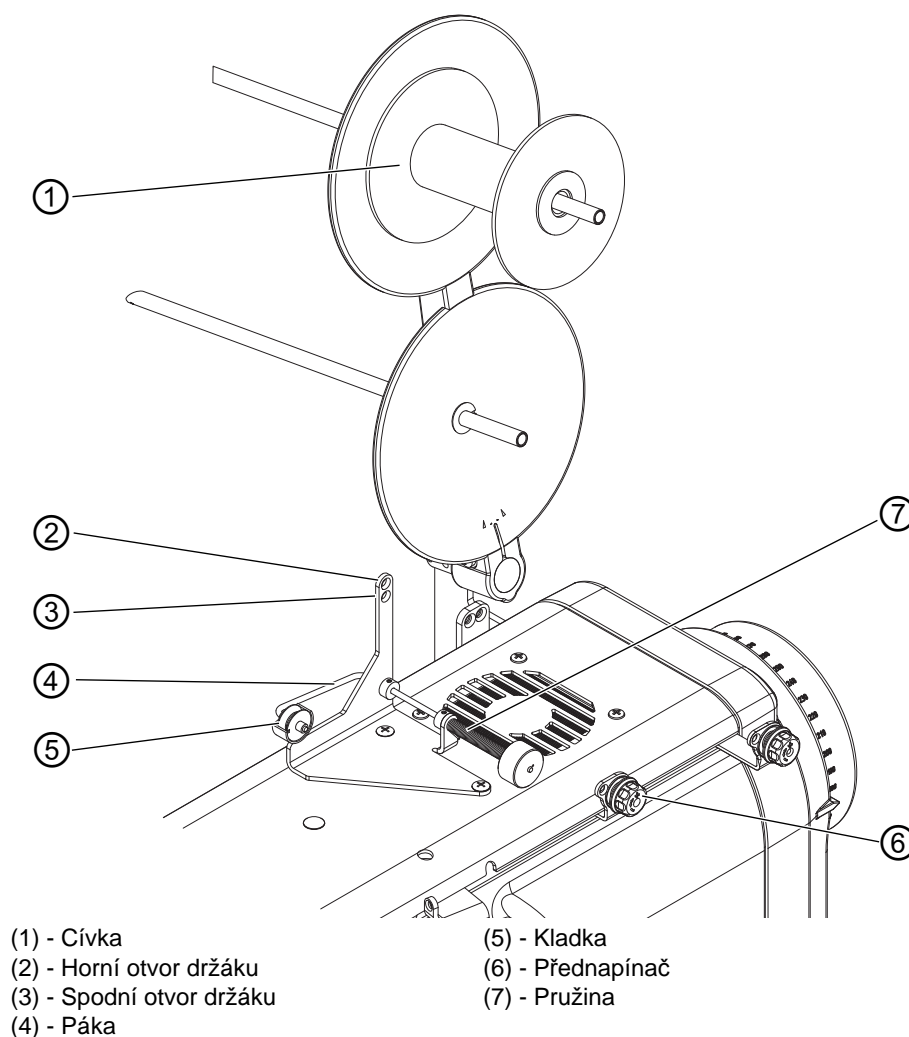
Číslo dílce	Množství	Popis
H667 590140	2	Kroužek
9205 101528	2	Stavěcí šroub M3x3
H667 590090	1	Pružina
H667 590130	1	Kroužek
H667 590083	1	Páka s kladkou
H667 590070	1	Držák

2 Funkce zařízení

Přídavné zařízení lze použít pro všechny stroje řady H-Type (967 a 969), aby se zamezilo nepravidelnému roztáčení cívky s nití (lacetkou) v průběhu šití a při velkém a prudkém potažení nití během odstřihu.

Nit (lacetka) je odvíjena z cívky (1) a je vedena přes horní otvor držáku (2), kladku (5), spodní otvor držáku (3) a přednapínač (6) k šicímu ústrojí stroje. Kladka (5) se kýve na páce (4) a do výchozí polohy ji vrací pružina (7). Při prudkém potažení nití se páka s kladkou (5) pootočí a tím nit uvolní. Pružina (7) pak vrátí kladku (5) do výchozí polohy a přitom odvine nit z cívky **pomalou rychlostí**.

Obr. 1: Popis zařízení



3 Montáž, navlečení a seřízení



VAROVÁNÍ

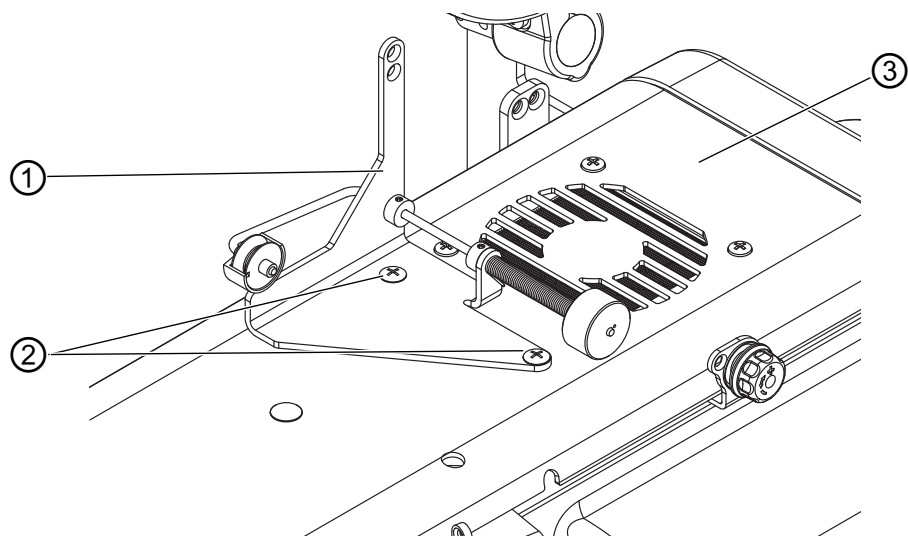


Montáž sady může provádět pouze kvalifikovaná osoba, aby se předešlo špatné funkci celého zařízení.

Před montáží vypněte stroj hlavním vypínačem.

3.1 Montáž

Obr. 2: Montáž zařízení

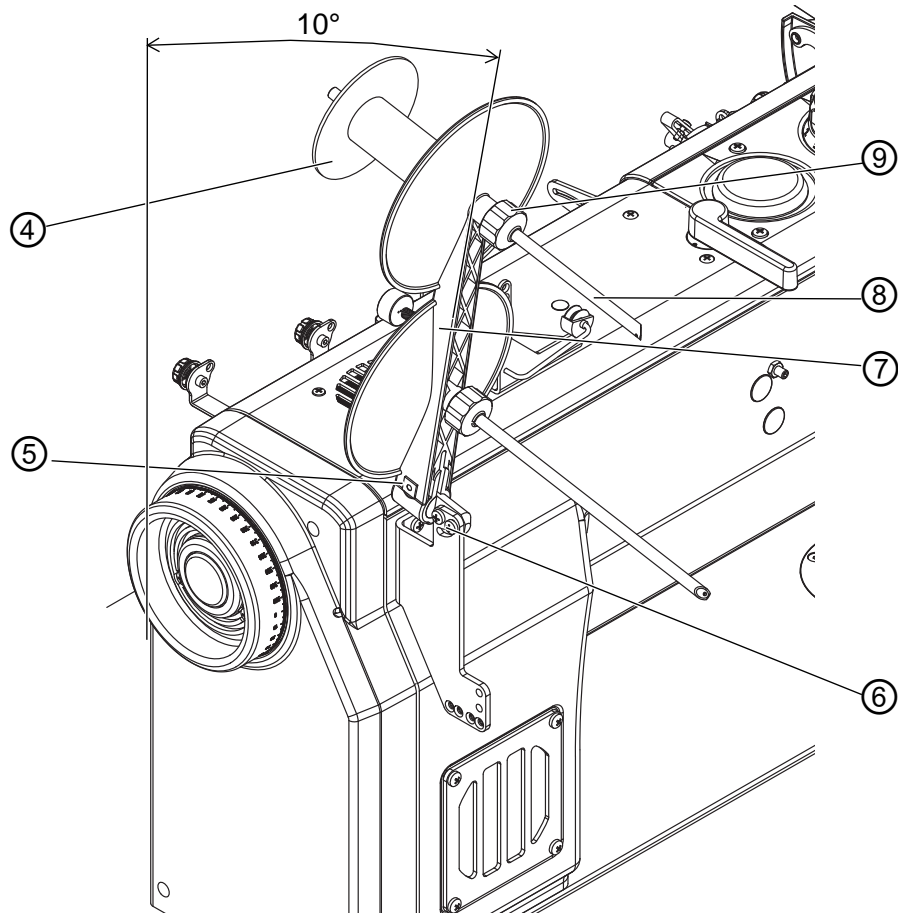


(1) - Zařízení
(2) - Šrouby

(3) - Kryt

1. Vyšroubujte stávající šrouby (2) krytu (3).
2. Usadte zařízení (1) dle obrázku.
3. Zašroubujte šrouby (2).

Obr. 3: Montáž niťového stojánu



(4) - Cívka
(5) - Šroub
(6) - Šroub

(7) - Rameno niťového stojánu
(8) - Trubka
(9) - Matice

4. Povolte šrouby (5) a (6).
5. Nastavte rameno niťového stojánu (7) do zobrazené polohy.
6. Šrouby (5) a (6) utáhněte.



Důležité

Niťový stojánek musí být zakloněn cca 10° dozadu, aby cívka (4) nepadala a aby byla brzděna třením mezi bočnicí cívky a ramenem niťového stojánu (7).

7. Povolte matici (9), nastavte trubku (8) do zobrazené polohy a matici (9) utáhněte.
8. Sundejte pěnovou podložku z trubky (8), aby tření mezi cívkou (4) a ramenem niťového stojánu (7) nebylo nadměrné.

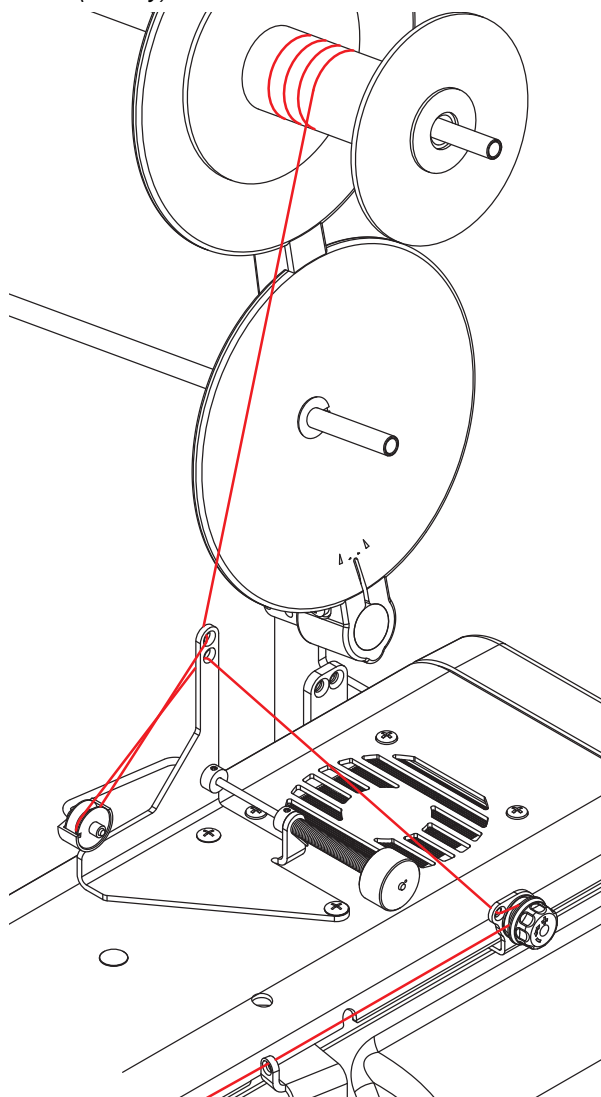


Důležité

Pozor! Pokud nesundáte pěnovou podložku, zařízení nebude možné seřídit pro správnou funkci.

3.2 Navlečení nitě (lacetky)


Obr. 4: Navlečení nitě (lacetky)



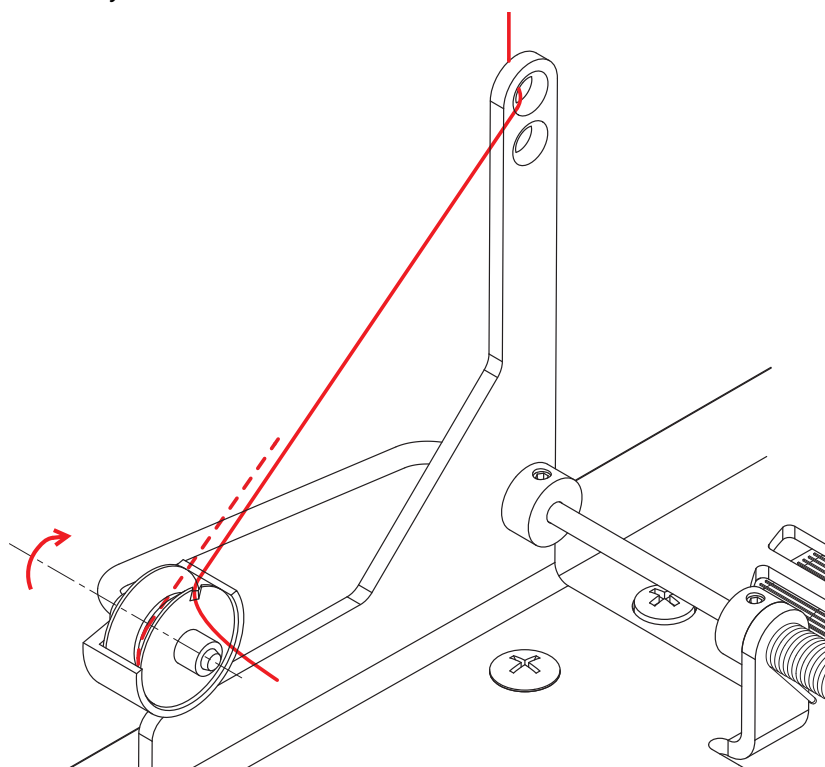
1. Navlečte nit (lacetku) dle obr. 4.



Informace

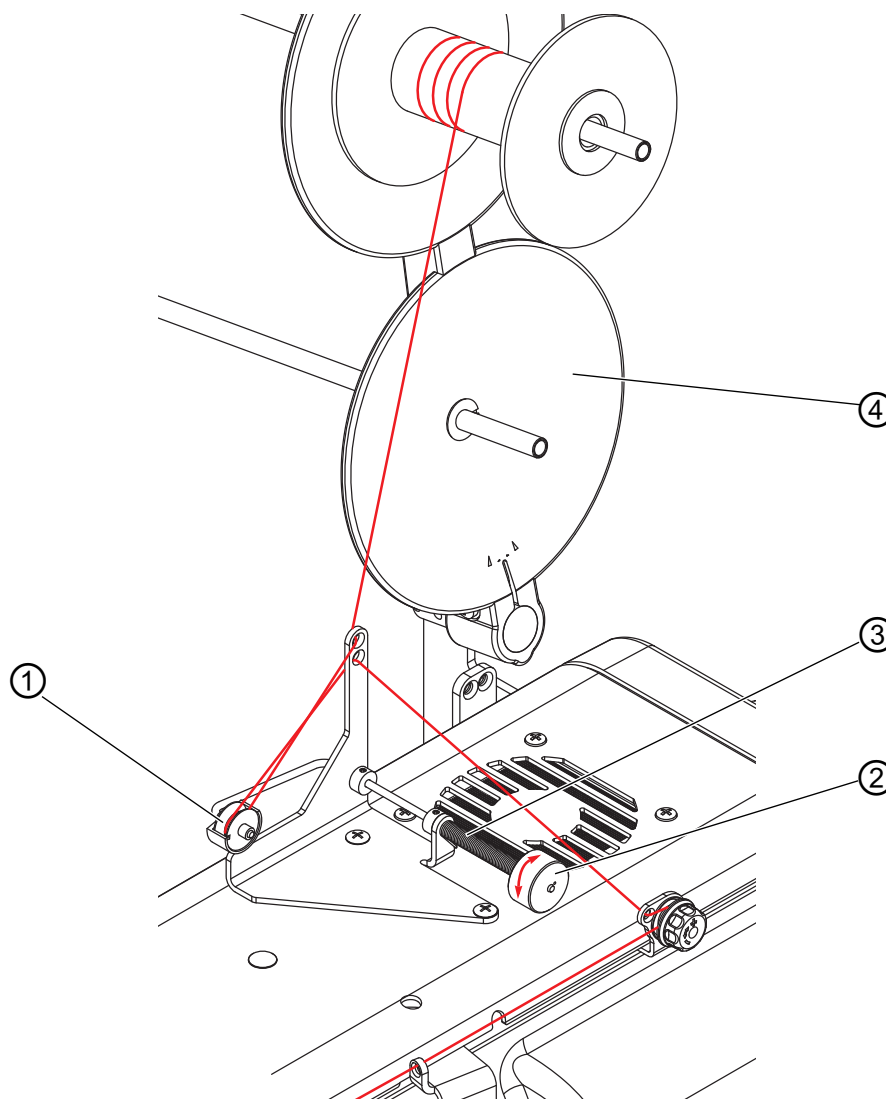
Pro usnadnění obtočení nití kolem kladky je v kladce drážka, do které se nit při navlékání vloží  Obr. 5: Detail kladky s drážkou, str. 8.

Obr. 5: Detail kladky s drážkou



3.3 Seřízení

Obr. 6: Seřízení



- | | |
|-------------------------|-------------------------------|
| (1) - Kladka | (3) - Pružina |
| (2) - Seřizovací kotouč | (4) - Rameno niťového stojánu |

1. Navlékněte nit (lacetku) do stroje, šijte větší délkou stehu a odstříhněte.
2. Jestliže při přerušovaném tahu niti zůstává kladka ve výchozí poloze (nehýbe se), zkontrolujte zda je rameno niťového stojánu zakloněno dozadu cca 10° a cívka dostatečně brzděna. Pokud ano, snižte předpětí pružiny tak, že otočíte seřizovacím kotoučem doleva (musí dojít k potocení vůči hřídeli, na níž je nasazen).
3. Vyzkoušejte funkci a případně proveďte korekci seřízení.
4. Jestliže se při tahu niti páka s kladku pootočí a nevrací se do výchozí polohy, je předpětí pružiny nízké. Zvyšte je otočením seřizovacího kotouče na hřídeli doprava.
5. Vyzkoušejte funkci a případně proveďte korekci seřízení.



DÜRKOPP ADLER AG
Potsdamer Str. 190
33719 Bielefeld, Germany
Germany
Phone: +49 (0) 521 925 00
Email: service@duerkopp-adler.com
www.duerkopp-adler.com